

MEWATEC®

something better



MEWATEC®

REPARATURANLEITUNGEN

Reparaturanleitung für MEWATEC Dusch-WCs

In den untenstehenden, nach Serie sortierten Kategorien finden Sie Anleitungen zu bestimmten Reparaturen an MEWATEC Dusch-WCs. Bitte führen Sie die Reparaturen nur durch, wenn Sie sich sicher sind, dass die Reparatur den Fehler behebt. Sollten Sie sich nicht sicher sein, lassen Sie sich gerne von unseren Servicetechnikern weiterhelfen! Reparaturen oder Wechsel von Teilen, die nicht aufgeführt sind, sollten nur von autorisierten MEWATEC Servicetechnikern ausgeführt werden.

Im Ersatzteilkatalog finden Sie einige, jedoch nicht alle verfügbaren Ersatzteile für MEWATEC Dusch-WCs. Sollte das benötigte Ersatzteil nicht aufgeführt sein, wenden Sie sich bitte an den MEWATEC Kundenservice.

MEWATEC® Kundenservice und Servicetechniker:

Anschrift: MEWATEC®
Ostendstr. 25
12459 Berlin
Deutschland
E-Mail: info@mewatec.com
Tel.: 030/8 321 76 66
WhatsApp: 01525/4050027



INHALTSVERZEICHNIS

Inhaltsverzeichnis.....	2
Reparaturanleitungen	3
C- und D-Serie (C100, C300, C500, C700 LED/LCD, D300, D500, D700)	3
Gerät öffnen.....	3
Deckel, Brille und Dämpfer wechseln.....	5
Hauptplatine wechseln.....	6
Pumpe wechseln	7
Gerät schließen.....	9
Ersatzteilkatalog	10
B-Serie (B100)	10
C- und D-Serie (C100, C300, C500, C700 LED/LCD, D300, D500, D700)	10
E-Serie (E300, E800, E900).....	10
N-Serie (N500 A/SA, Nevada)	10
M-Serie (Memphis Basic/Eco/Premium, EasyUp Basic/Eco/Premium)	11

REPARATURANLEITUNGEN

C- UND D-SERIE (C100, C300, C500, C700 LED/LCD, D300, D500, D700)

GERÄT ÖFFNEN

1. Trennen Sie das Gerät vom Strom und Wasser. Entleeren Sie den Tank mit Hilfe der Schnelllösetaste.

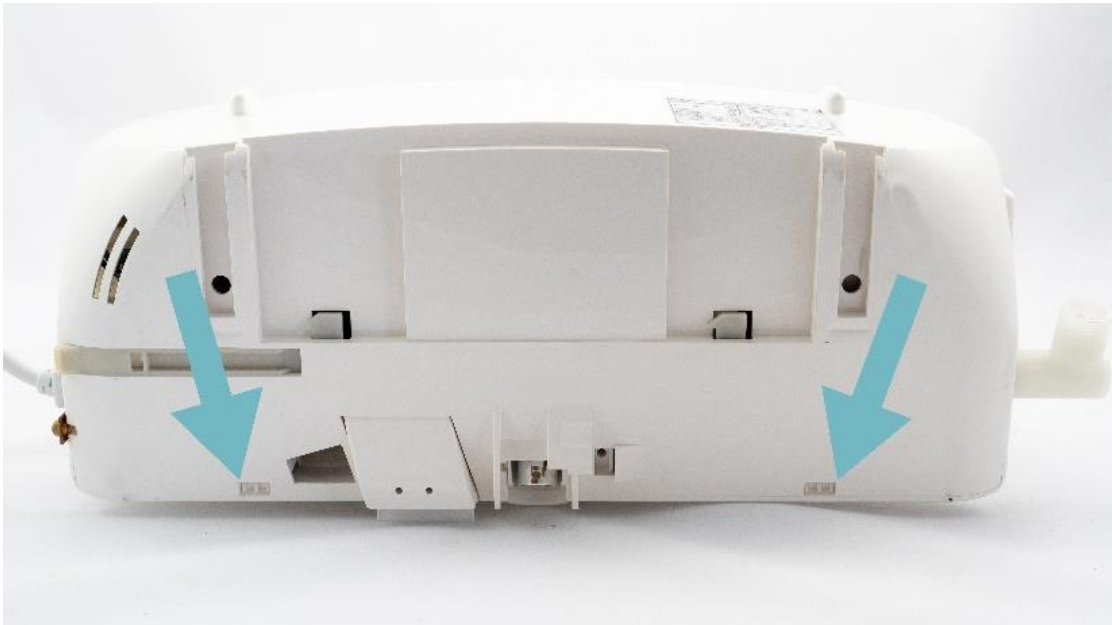


2. Entfernen Sie die zwei Gehäuseschrauben auf der Rückseite des Geräts und den Aktivkohlefilter für die Geruchsabsaugung (nur 500er und 700er).

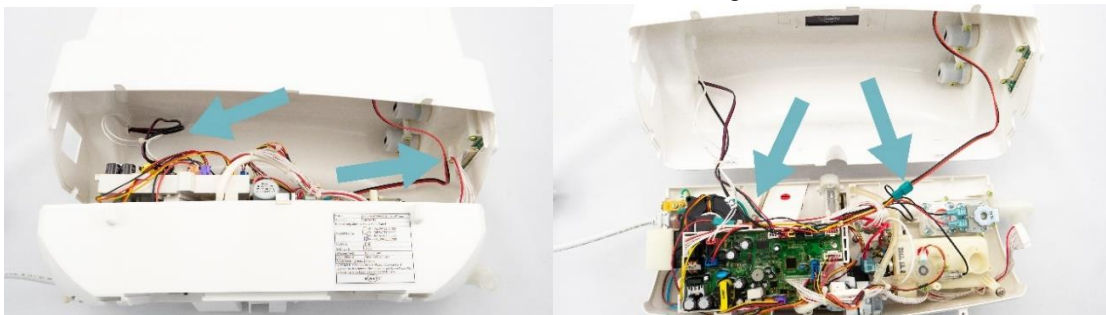


3. Öffnen Sie den Deckel und die Brille und kippen Sie das Gerät nach vorne, sodass Sie auf die Unterseite des Geräts blicken können.

4. Hebeln Sie mit Hilfe eines Schlitzschraubendrehers das Gehäuseoberteil vom Gehäuseunterteil, in dem Sie dafür den Schraubendreher an den dafür vorgesehenen Stellen ansetzen. Aus dem aktuellen Blickwinkel befinden sich die zwei Stellen auf der Unterseite des Geräts.



5. **ACHTUNG:** Achten Sie auf die Kabelverbindungen zwischen Geräteunterteil, dem Seitenbedienteil (100-500), der Notbedienung (nur 700), dem Infrarotempfänger für die Fernbedienung (nur 700) und der Brille! Entfernen Sie die jeweiligen Kabel von der Platine und dem Anschluss für das Seitenbedienteil bzw. die Notbedienung.

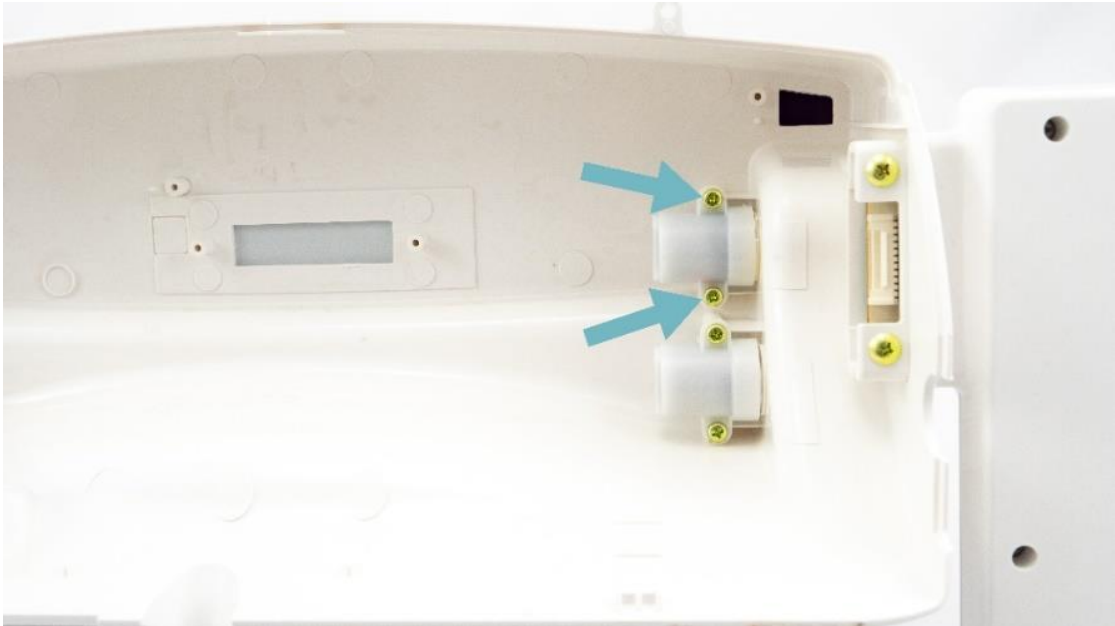


- Das Gehäuseoberteil kann nun vollständig von dem Gehäuseunterteil entfernt werden.



DECKEL, BRILLE UND DÄMPFER WECHSELN

- Entfernen Sie die Befestigungsschrauben für den jeweiligen Dämpfer des zu wechselnden Teils.



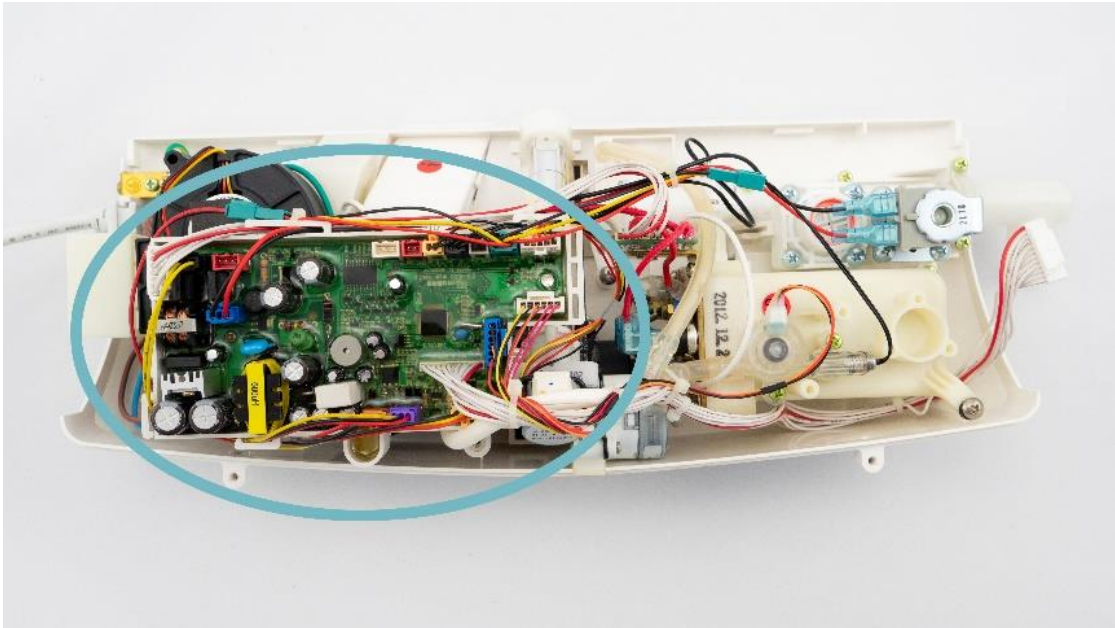
- Entfernen Sie den Dämpfer, indem Sie ihn in Richtung Gehäuseinneres ziehen.



- Deckel und/oder Brille können jetzt entfernt und/oder gewechselt werden.
- Montieren Sie wieder in umgekehrter Reihenfolge.

HAUPTPLATINE WECHSELN

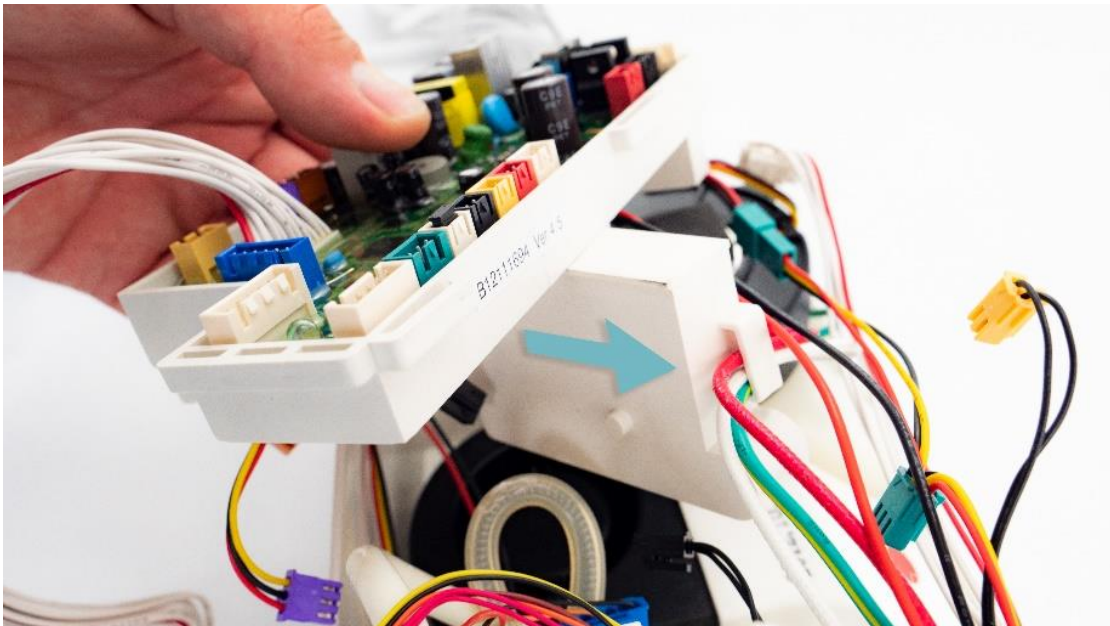
1. Lokalisieren Sie die Hauptplatine.



Entfernen Sie die Hauptplatine und durchtrennen Sie die Kabelbinder mit Hilfe eines Seitenschneiders, um die Platine zu entnehmen. Lösen Sie alle Steckverbindungen von der Platine.

Tipp: Machen Sie vor dem Lösen der Verbindungen ein Foto der Platine, um sicher zu stellen, dass Sie die Stecker zum späteren Zeitpunkt wieder auf die korrekten Steckplätze stecken.

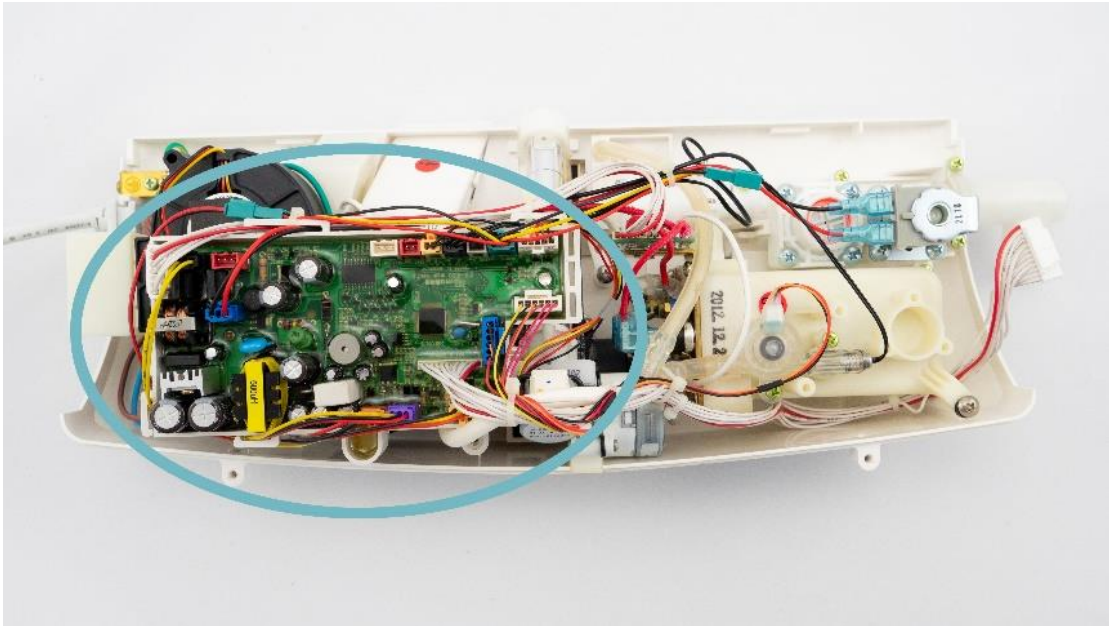
2. Die Kabel sind farblich mit den jeweiligen Steckplätzen abgestimmt. Das Kabel von der Platine zum Seitenbedienteil/Notbedienung ist unter der Tankbefestigung verlegt. Lösen Sie die Befestigungsschraube des Tanks, um die Hauptplatine komplett entnehmen zu können.



Wenn Sie alle Schrauben, Steckverbindungen und Kabelbinder gelöst haben, können Sie die kleinere Stromplatine von der Hauptplatine lösen. Ziehen Sie dafür die Stromplatine aus der Führung der Hauptplatine.

PUMPE WECHSELN

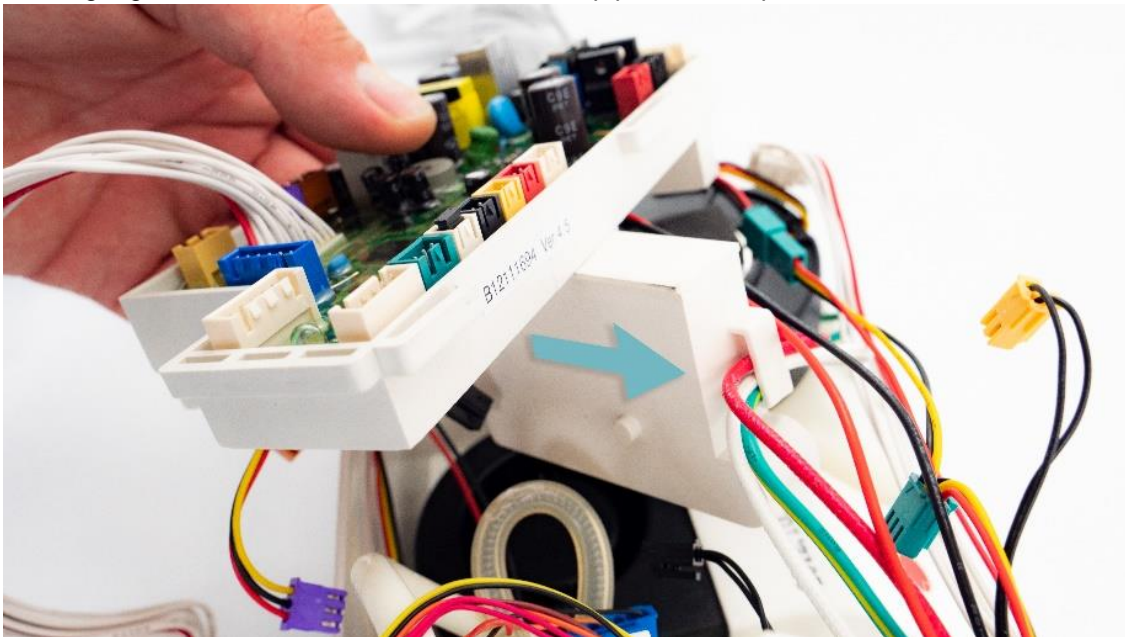
1. Lokalisieren Sie die Pumpe unter der Hauptplatine.



Entfernen Sie die Hauptplatine und durchtrennen Sie die Kabelbinder mit Hilfe eines Seitenschneiders, um die Platine zu entnehmen. Lösen Sie alle Steckverbindungen von der Platine.

Tipp: Machen Sie vor dem Lösen der Verbindungen ein Foto der Platine, um sicher zu stellen, dass Sie die Stecker zum späteren Zeitpunkt wieder auf die korrekten Steckplätze stecken.

2. Die Kabel sind farblich mit den jeweiligen Steckplätzen abgestimmt. Das Kabel von der Platine zum Seitenbedienteil/Notbedienung ist unter der Tankbefestigung verlegt. Lösen Sie die Befestigungsschraube des Tanks, um die Hauptplatine komplett entnehmen zu können.

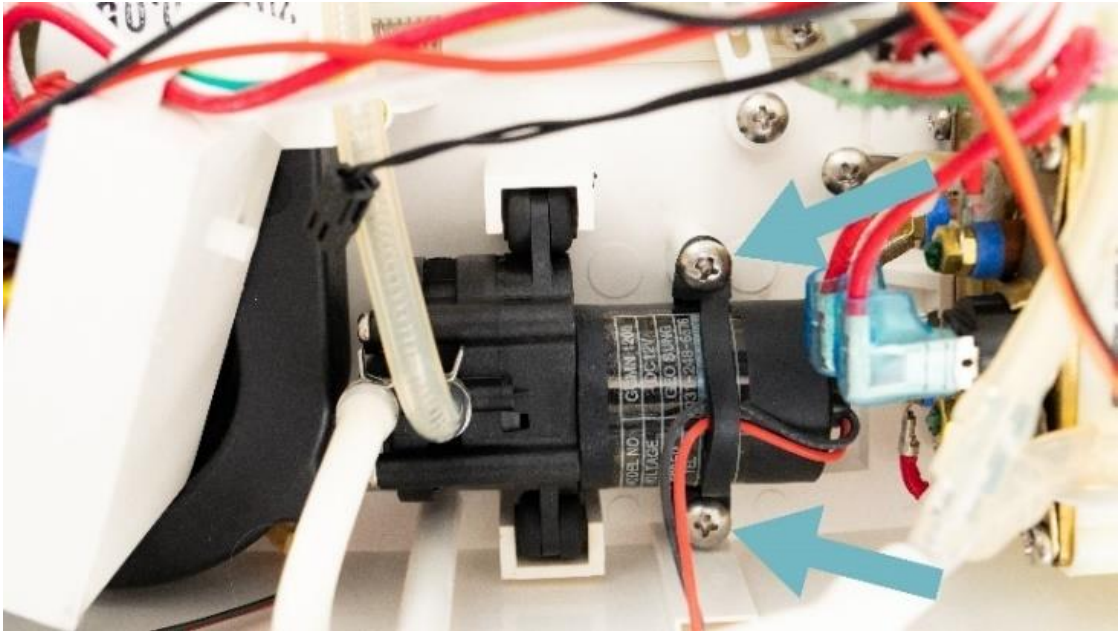


3. Wenn Sie alle Schrauben, Steckverbindungen und Kabelbinder gelöst haben, können Sie die kleinere Stromplatine von der Hauptplatine lösen. Ziehen Sie dafür die Stromplatine aus der Führung der Hauptplatine.

- Lösen Sie den Duscharm aus der Halterung. Heben Sie ihn dazu am hinteren Stellmotor an und ziehen Sie ihn in die Richtung, an welcher der Stellmotor sitzt.

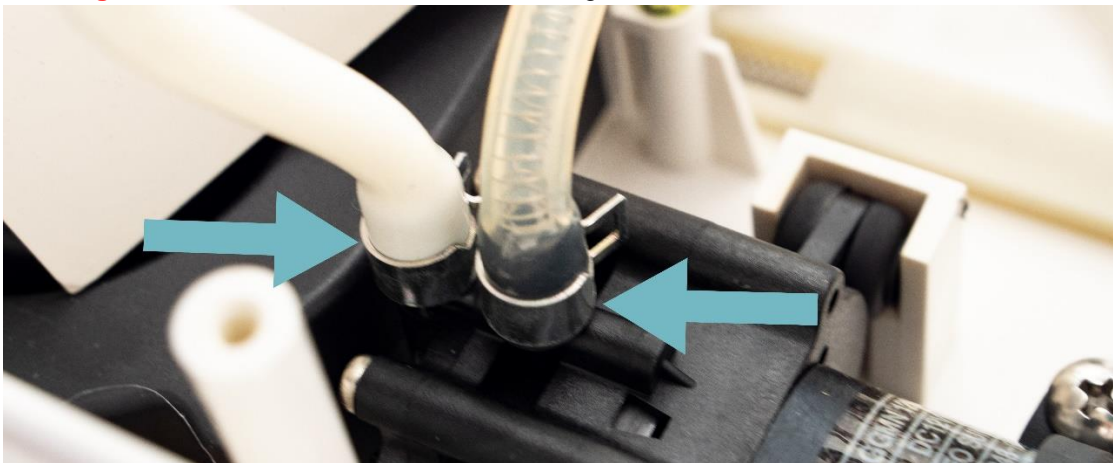


- Lösen Sie die zwei Schrauben an der Gummifixierung der Pumpe.



- Lösen Sie die zwei Schläuche von der Pumpe, indem Sie die Schellen mit Hilfe einer Zange von der Pumpe lösen und die Schläuche mit Vorsicht (es besteht die Gefahr, dass die Schläuche reißen) von der Pumpe ziehen.

Achtung: Merken Sie sich, wie die Schläuche angeschlossen waren!



- Entnehmen Sie die Pumpe.
- Montieren Sie die neue Pumpe in umgekehrter Reihenfolge.

GERÄT SCHLIEßEN

1. Schließen Sie wieder alle Kabel an der Platine und dem Seitenbedienteil bzw. der Notbedienung an. Achten Sie darauf, dass die Kabel nicht den Duscharm in seiner Bewegung blockieren oder einschränken.

Tipp: Verwenden Sie Kabelbinder zum Fixieren der Kabel.

2. Setzen Sie das Gehäuseoberteil vorsichtig auf das Gehäuseunterteil.
3. Achten Sie darauf, dass Sie keine Kabel zwischen den Gehäusen einklemmen oder abreißen. Drücken Sie das Gehäuseoberteil auf das Gehäuseunterteil bis es hörbar einrastet und die Gehäuse bündig abschließen.

ACHTUNG: Bei den Geräten C500 und C700 kann es vorkommen, dass der Halterungskasten für den Aktivkohlefilter schräg sitzt und ein sauberes Ineinandergleiten der Gehäuse verhindert. Sollte dies der Fall sein, drücken Sie den Halterungskasten etwas in das Geräteinnere, um das Gehäuseoberteil auf das Gehäuseunterteil zu setzen.

4. Verbinden Sie die beiden Gehäuse mit den zwei zuvor entfernten Gehäuseschrauben.
5. Setzen Sie den Aktivkohlefilter der Geruchsabsaugung wieder ein (nur C500 und C700).
6. Das Gerät ist nun wieder einsatzbereit.

ERSATZTEILKATALOG

B-SERIE (B100)

Ersatzteil:	Artikelnummer:	Passend für:
Brille	110066	B100, C100, C300, C500, C700 LCD/LED, D300, D500, D700
Dämpfer Brille	110038	B100, C100, C300, C500, C700 LCD/LED, D300, D500, D700
Dämpfer Deckel	110039	B100, C100, C300, C500, C700 LCD/LED
Deckel	110393	B100
Duschkopf	110404	B100
Gummipuffer Brille	110371	B100, C100, C300, C500, C700 LCD/LED, D300, D500, D700
Gummipuffer Deckel	110370	B100, C100, C300, C500, C700 LCD/LED

C- UND D-SERIE (C100, C300, C500, C700 LED/LCD, D300, D500, D700)

Ersatzteil:	Artikelnummer:	Passend für:
Brille	110066	B100, C100, C300, C500, C700 LCD/LED, D300, D500, D700
Dämpfer Brille	110038	B100, C100, C300, C500, C700 LCD/LED, D300, D500, D700
Dämpfer Deckel	110039	B100, C100, C300, C500, C700 LCD/LED
Dämpfer Deckel	110415	D300, D500, D700
Deckel	110064	C100, C300, C500, C700 LCD/LED
Deckel	110394	D300, D500, D700
Duschkopf	110063	C100, C300, C500, C700 LCD/LED
Duschkopf	110405	D300, D500, D700
Gummipuffer Deckel	110370	B100, C100, C300, C500, C700 LCD/LED
Gummipuffer Brille	110371	B100, C100, C300, C500, C700 LCD/LED, D300, D500, D700
Hauptplatine	110061	C100, C300, C500, C700 LCD/LED
Hauptplatine	110408	D300, D500, D700
Pumpe	110199	C100, C300, C500, C700 LCD/LED, D300, D500, D700
Stromplatine	110062	C100, C300, C500, C700 LCD/LED, D300, D500, D700

E-SERIE (E300, E800, E900)

Ersatzteil:	Artikelnummer:	Passend für:
Brille	110101	E300
Brille	110149	E800, E900
Dämpfer Brille	110072	E300, E800
Dämpfer Deckel	110073	E300, E800
Deckel	110100	E300, E800
Deckel	110150	E900
Durchlauferhitzer inkl. SV	110227	E800, E900
Duschkopf	110099	E300
Duschkopf	110266	E800, E900
Einlassventil	110171	E800, E900
Getriebemotor Brille	110151	E900
Getriebemotor Deckel	110152	E900
Gummipuffer Brille	110086	E300, E800, E900
Gummipuffer Deckel	110274	E300, E800, E900
Hauptplatine	110098	E300
Hauptplatine	110166	E800, E900
Steuerventil	110182	E300
Stromplatine	110265	E800, E900

N-SERIE (N500 A/SA, NEVADA)

Ersatzteil:	Artikelnummer:	Passend für:
Brille	110418	N500/S/SA
Dämpfer Brille	110557	N500/S/SA
Dämpfer Deckel	110458	N500/S/SA
Deckel	110054	N500/S/SA
Gummipuffer Brille	110457	N500/S/SA
Gummipuffer Deckel	110456	N500/S/SA
M-SERIE (MEMPHIS BASIC/ECO/PREMIUM, BASIC/ECO/PREMIUM) BASIC/ECO/PREMIUM, EASYUP		
Ersatzteil:	Artikelnummer:	Passend für:
Brille + Deckel	110511	EasyUp Basic/Eco/Premium
Deckel		
Brille		
Dämpfer Deckel		
Dämpfer Deckel		
Dämpfer Brille		
Dämpfer Brille		
Hauptplatine	110480	Memphis Basic/Eco/Premium
Hauptplatine	110536	EasyUp Basic/Eco/Premium
Stromplatine	110481	EasyUp Basic/Eco/Premium, Memphis Basic/Eco/Premium
Pumpe	110492	EasyUp Basic/Eco/Premium, Memphis Basic/Eco/Premium



ADRESSEN UND RUFNUMMERN

Händler:

**Generalvertrieb für Europa
Autorisiertes Service- und Ersatzteilcenter Europa**

MEWATEC[®] by WACOR[®]
Ostendstr. 25, D-12459 Berlin
Tel.: 030-53013515, Fax: 030-83217665
Email: service@wacor.de / www.wacor.de